

Lenovo  
L28u-30  
Priročnik za uporabo

# Številke izdelka

65FA-G\*C2-WW



Prva izdaja (Avgust 2019)

© Avtorske pravice Lenovo 2019.

LENOVO izdelki, podatki, programska oprema in storitve so bili razviti izključno na zasebne stroške in se prodajajo vladnim organom kot komercialni izdelki, kot je določeno v 48 C.F.R. 2.101 z omejenimi in pridržanimi pravicami do uporabe, reprodukcije in razkrivanja.

**OBVESTILO O OMEJENIH PRAVICAH:** Če so izdelki, podatki, programska oprema ali storitve dobavljeni v skladu s pogodbo General Services Administration "GSA", so uporaba, reprodukcija ali razkrivanje predmet omejitev, navedenih v pogodbi št. GS-35F-05925.

# Vsebina

<b>Varnostne informacije</b> .....	<b>iii</b>
Splošna varnostna navodila .....	iii
<b>Poglavje 1. Prvi koraki</b> .....	<b>1-1</b>
Vsebina paketa .....	1-1
Obvestilo glede uporabe .....	1-2
O izdelku .....	1-3
Vrste prilagoditev .....	1-3
Nagib .....	1-3
Kontrole monitorja .....	1-4
Reža za varnostno ključavnico kabla .....	1-4
Nameščanje monitorja .....	1-5
Priklučitev in vklop monitorja .....	1-5
<b>Poglavje 2. Nastavitev in uporaba monitorja</b> .....	<b>2-1</b>
Udobje in dostopnost .....	2-1
Ureditev delovnega prostora .....	2-1
Postavitev monitorja .....	2-1
Hitri nasveti za zdrave delovne navade .....	2-2
Nastavitev slike monitorja .....	2-3
Uporaba kontrol za neposreden dostop .....	2-3
Uporaba zaslonkih kontrol On-Screen Display (OSD) .....	2-4
Izbira podprtega načina prikaza .....	2-7
Razumevanje upravljanja z energijo .....	2-8
Načini upravljanja porabe energije .....	2-8
Nega monitorja .....	2-9
Odstranjevanje podstavka in stojala za monitor .....	2-9
Montaža na steno (Opcija) .....	2-9
<b>Poglavje 3. Referenčne informacije</b> .....	<b>3-1</b>
Tehnični podatki monitorja .....	3-1
Odpravljanje težav .....	3-3
Ročna namestitve gonilnika monitorja .....	3-5
Nameščanje gonilnikov monitorja v Windows 7 .....	3-5
Nameščanje gonilnikov monitorja v Windows 10 .....	3-6
Pridobivanje dodatne pomoči .....	3-6
<b>Dodatek A. Storitve in podpora</b> .....	<b>A-1</b>
Registracija svoje opcije .....	A-1
Tehnična podpora na spletu .....	A-1
Telefonska tehnična pomoč .....	A-1
<b>Dodatek B. Obvestila</b> .....	<b>B-1</b>
Informacije o recikliranju .....	B-2
Blagovne znamke .....	B-2
Napajalni kabli in napajalniki .....	B-3

---

# Varnostne informacije

---

## Splošna varnostna navodila

Nasvete o varni uporabi računalnika najdete na spletnem mestu:

<http://www.lenovo.com/safety>

Pred namestitvijo tega izdelka preberite varnostne informacije.



### **NEVARNOST**

#### **Izognite se nevarnosti električnega udara:**

- Ne odstranjujte pokrovov.
- Izdelka ne uporabljajte, če stojalo ni pritrjeno.
- Tega izdelka ne priključite ali izključite med nevihto.
- Vtikač napajalnega kabla mora biti priključen na ustrezno napeljšano in ozemljeno električno vtičnico.
- Tudi vsa oprema, ki je povezana s tem izdelkom, mora biti priključena na ustrezno napeljšane in ozemljene električne vtičnice.
- Če želite monitor izključiti iz električne energije, morate potegniti vtikač iz električne vtičnice. Električna vtičnica mora biti lahko dosegljiva.

Da bi bili še posebej previdni in bi se izognili nevarnostim pri delovanju, nameščanju, servisiranju, transportiranju ali shranjevanju opreme, morajo biti na voljo vsa potrebna navodila.

Da bi zmanjšali tveganje za električni udar, ne izvajajte servisiranja, če za to niste usposobljeni. Lahko izvajate le tista dela, ki so navedena v navodilih za uporabo.

#### **Ravnanje:**

- Če je teža vašega monitorja večja od 18 kg, vam priporočamo, da ga premikata ali dvigujeta dve osebi.

---

## Poglavje 1. Prvi koraki

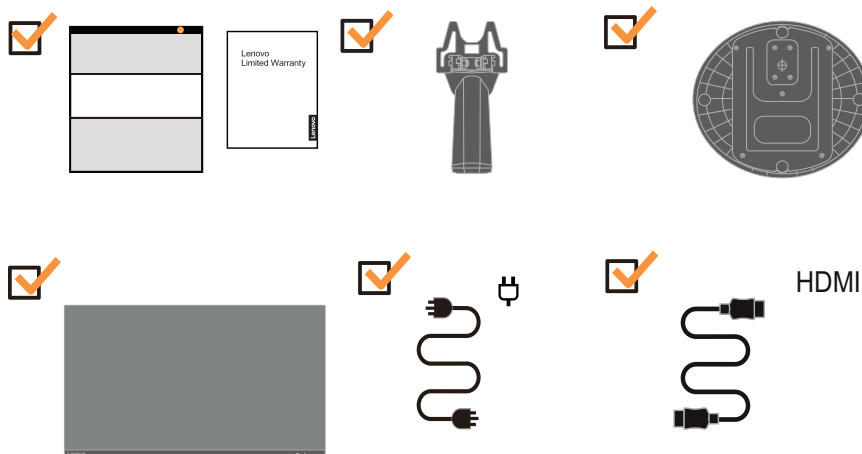
Ta Priročnik za uporabo vsebuje podrobna navodila za uporabnike. Za hiter pregled navodil glejte letak o namestitvi.

---

### Vsebina paketa

V paketu z izdelkom morajo biti naslednje stvari:

- *Informativni letak*
- *Knjižica z omejeno garancijo družbe Lenovo*
- *Monitor z ravnim ekranom*
- *Napajalni kabel*
- *Kabel HDMI*
- *Osnova*
- *Stojalo*

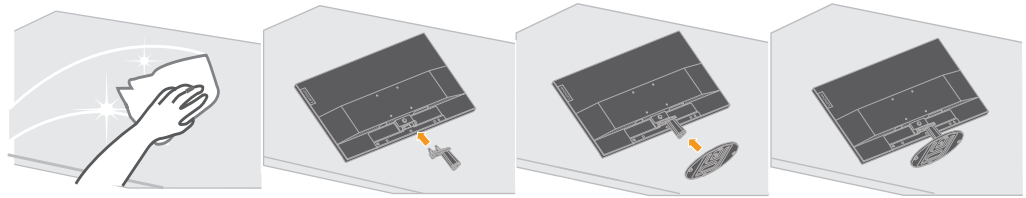


---

## Obvestilo glede uporabe

Za namestitev monitorja glejte spodnje slike.

**Opomba:** Ne dotikajte se področja ekrana monitorja. Področje ekrana je stekleno in se lahko zaradi grobega ravnanja ali prekomernega pritiska poškoduje.



1. Monitor postavite z ekranom navzdol na mehko in ravno površino.
2. Poravnajte nosilec stojala z monitorjem.
3. Podstavek vstavite proti monitorju, da se zaskoči na mestu.

**Opomba:** Za namestitev ogrodja VESA glejte »Montaža na steno (Opcija)« na strani 2-9.

---

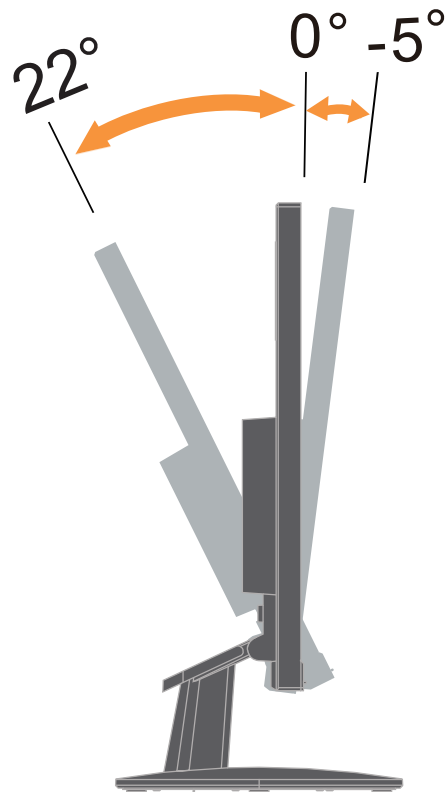
## O izdelku

V tem razdelku so na voljo informacije v zvezi s prilagajanjem položajev monitorja, nastavljanjem uporabniških kontrol in uporabo reže za varnostni kabel.

### Vrste prilagoditev

#### Nagib

Za primer možnega naklona si oglejte spodnjo ilustracijo.



## Kontrole monitorja

Kontrole na okvirju ekrana omogočajo dostop do različnih funkcij.



Za navodila za uporabo teh krmilnikov glejte »Nastavitev slike monitorja« na strani 2-3.

## Reža za varnostno ključavnico kabla

Vaš monitor ima na hrbtni strani režo za varnostno ključavnico kabla.





# Nameščanje monitorja

Ta del vsebuje navodila za namestitev vašega monitorja.

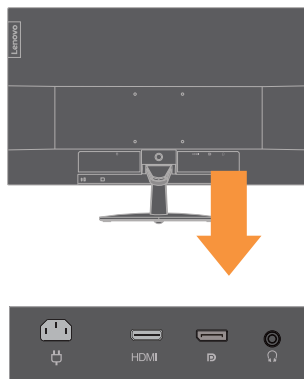
## Priključitev in vklop monitorja

**Opomba:** Pred izvedbo tega postopka preberite varnostne informacije na strani iii..

1. Računalnik in vse vanj priključene naprave izključite ter odklopite napajalni kabel računalnika.



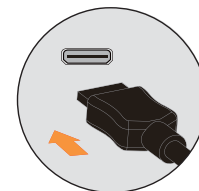
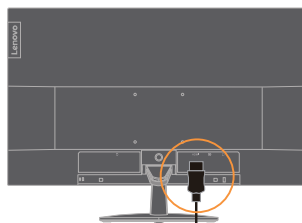
2. Kable povežite tako, kot je prikazano na spodnji sliki.



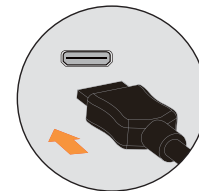
3. Za računalnik s priključkom HDMI.

**Opomba:** Lenovo priporoča strankam, ki želijo na monitorju uporabljati vhod HDMI, da kupijo kabel »Lenovo HDMI v HDMI OB47070«  
[www.lenovo.com/support/monitor\\_accessories](http://www.lenovo.com/support/monitor_accessories)

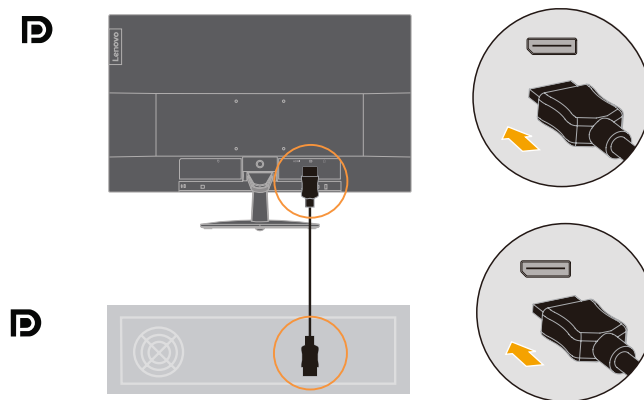
HDMI



HDMI

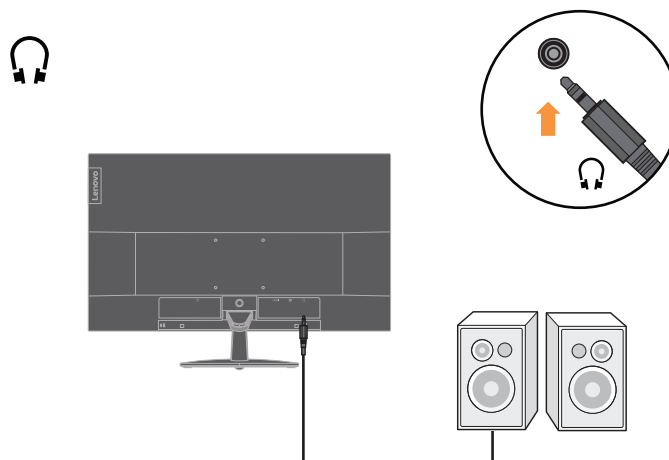


4. Za računalnik s priključkom DP.



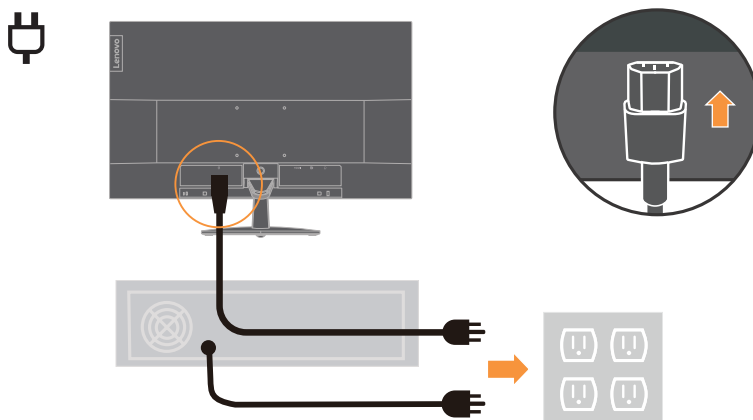
5. Zvočni kabel iz zvočnika priključite na priključek za zvok na monitorju, da omogočite prenos zvoka iz vrat HDMI ali DP.

**Opomba:** Zvočni izhod v načinih HDMI ali DP.

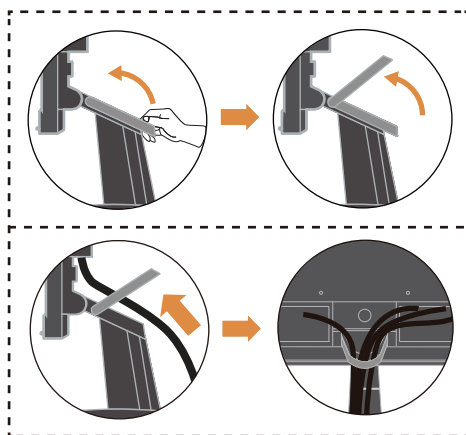
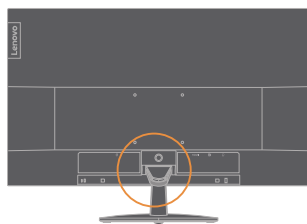


6. Napajalni kabel vstavite v monitor, drug konec in napajalni kabel računalnika pa vstavite v električno vtičnico.

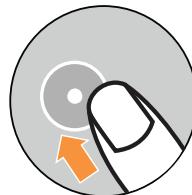
**Opomba:** S to opremo uporabljajte odobren napajalni kabel. Upoštevati morate tudi predpisano zakonodajo za namestitev opreme in navodila za njeno uporabo. Uporabite odobren napajalni kabel, ki ni tanjši od običajnega upogljivega PVC-kabla vrste IEC 60227 (oznaka H05VV-F 3G 0,75 mm<sup>2</sup> ali H05VVH2-F2 3 G 0,75 mm<sup>2</sup>). Lahko uporabite tudi upogljivi kabel iz sintetične gume skladno z IEC 60245 (oznaka H05RR-F 3G 0,75 mm<sup>2</sup>).



7. Povežite kable s kabelsko sponko.



8. Vklonpote monitor in računalnik.



9. Ko namestite gonilnik za monitor, s spletnega mesta družbe Lenovo [http://support.lenovo.com/docs/L28u\\_30](http://support.lenovo.com/docs/L28u_30) prenesite gonilnik, ki ustreza vašemu modelu monitorja. Navodila za namestitev gonilnika najdete v razdelku »»Ročna namestitev gonilnika monitorja« na strani 3-5«.



---

## Poglavje 2. Nastavitev in uporaba monitorja

V tem delu boste našli informacije o namestitvi in uporabi vašega monitorja.

---

### Udobje in dostopnost

Da bi svoj računalnik kar najbolje izkoristili in se obenem izognili težavam, je pomembno, da zagotovite dobro ergonomsko ureditev. Delovno mesto in opremo, ki jo uporabljate, uredite tako, da bosta ustrezala vašim individualnim potrebam in vrsti dela, ki ga opravljate. Poleg tega se držite zdravih delovnih navad, ki omogočajo najvišjo storilnost in udobje med uporabo računalnika. Za več informacij o teh temah obiščite spletno stran Healthy Computing (zdrava uporaba računalnika) na: <http://www.lenovo.com/healthycomputing/>.

### Ureditev delovnega prostora

Za udobno delo uporabljajte ustrezno visoko delovno površino ter izkoristite delovni prostor, ki vam je na voljo.

Svoj delovni prostor uredite tako, da bo ustrezal vašemu načinu uporabe stvari in opreme. Delovni prostor naj bo čist in prostoren za stvari, ki jih običajno uporabljate; stvari, ki jih uporabljate najpogosteje, na primer računalniško miško ali telefon, pa imejte čim bolj pri roki.

Postavitev in namestitev opreme igrata pomembno vlogo pri vaši delovni drži. Naslednje teme opisujejo, kako kar najbolje namestiti opremo, da bi dosegli in ohranjali dobro delovno držo.

### Postavitev monitorja

Računalniški monitor za udoben pogled postavite in namestite tako, da upoštevate naslednje:

- Priporočena razdalja med očesom in zaslonom monitorja je 1,5-kratnik diagonale zaslona. Če monitor uporabljate v majhnem prostoru, lahko priporočeno razdaljo zagotovite tako, da povlečete mizo stran od stene, da naredite prostor za monitor, ali da uporabljate ploske ali manjše zaslone in postavite monitor v kot mize ali da postavite tipkovnico na premični predal in tako ustvarite večjo delovno površino.
- **Višina monitorja:** Monitor postavite tako, da bosta vaša glava in vrat v udobnem in nevtralnem (vertikalnem, navpičnem) položaju. Če vaš monitor nima možnosti nastavitve višine, lahko pod njegov podstavek položite knjige ali druge trdne predmete, da bi dosegli želeno višino. Monitor postavite tako, da je vrh ekrana na ali rahlo pod višino vaših oči, ko udobno sedite. Višino monitorja izboljšajte tudi tako, da bo linija med vašimi očmi in središčem monitorja ustrezala vašim željam v zvezi z razdaljo in udobnim pogledom, ko so vaše očne mišice sproščene.
- **Nagib:** Nastavite nagib monitorja za kar najboljši prikaz vsebine ekrana in prilagodite vaši drži glave in vratu.
- **Splošna postavitvev:** Monitor postavite tako, da se boste izognili bleščanju ali odsevom svetlobe na ekranu.

Tu je nekaj dodatnih nasvetov za udoben pogled na monitor:

- Uporabite primerno svetlobo, ki ustreza vašemu delu.
- Spremenite nastavitve svetlosti in kontrasta (če so na voljo) ter optimizirajte sliko na zaslonu glede na vaše vizualne zahteve.
- Ekran monitorja naj bo čist, da se lahko osredotočite na vsebino.

Vsakršna daljša koncentrirana vizualna aktivnost lahko utruji vaše oči. Večkrat pogledajte stran od ekrana in se osredotočite na oddaljen predmet, s čimer se bodo vaše mišice sprostile. Če imate vprašanja v zvezi z utrujenostjo oči ali vizualnimi težavami, se posvetujte z okulistom.

## Hitri nasveti za zdrave delovne navade

Sledi skupek nekaterih pomembnih dejavnikov, ki pripomorejo k udobju in produktivnosti med uporabo računalnika.








- **Osnova za dobro držo je nastavitev opreme:** Postavitev delovnega prostora in nastavitev računalniške opreme imata velik vpliv na vašo držo med uporabo računalnika. Postavitev opreme izboljšajte z nasveti v »Ureditev delovnega prostora« na strani 2-1, da bi ohranili udobno in produktivno držo. Poleg tega izkoristite nastavitvene možnosti na računalniških delih in pohištvu, da bodo kar najbolj ustrezale vašim trenutnim željam in željam v prihodnje.
- **Že z manjšimi spremembami v drži se lahko izognete težavam:** Dlje kot sedite in delate z računalnikom, bolj pomembno je, da ste pozorni na svojo delovno držo. Izogibajte se enaki drži v daljšem časovnem obdobju. Večkrat rahlo spremenite držo, s čimer se boste izognili morebitnim težavam. Z nastavitvami, ki jih zagotavljata vaše pohištvo ali oprema, se prilagodite spremembam v drži.
- **Kratki, redni premori pripomorejo k zdravi uporabi računalnika:** Ker je uporaba računalnika predvsem statična dejavnost, je zelo pomembno, da med delom poskrbite za odmore. Večkrat vstanite, se pretegnite, naredite par korakov ali naredite drugačen premor od uporabe računalnika. Kratek odmor telesu zagotovi dobrodošlo spremembo v drži in pripomore k ohranitvi udobja in produktivnosti med delom.

## Nastavitev slike monitorja

Ta del opisuje funkcije za nastavitev slike monitorja.

### Uporaba kontrol za neposreden dostop

Kontrole za neposreden dostop lahko uporabljate, kadar zaslonski prikaz (OSD) ni prikazan.

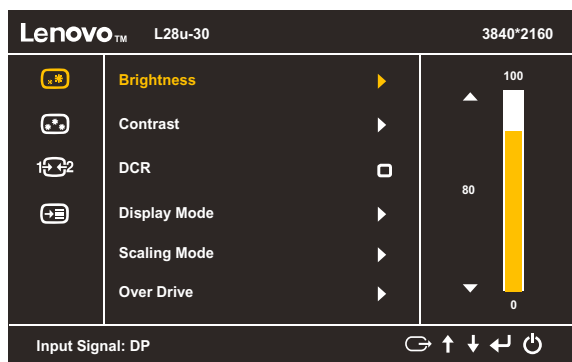
	Ikona	Kontrola	Opis
1		DDC-CI	Gumb pritisnite in držite 10 sekund, da omogočite ali onemogočite funkcijo DDC-CI
		Exit (Izhod)	Zaprete trenutno nastavitev in se vrnete na prejšnjo raven
2		Input Source (Vhodni vir)	Spremeni video vhodni vir
		Decrease (Zmanjšaj)/ Up (navzgor)	Navzgor tipka za brskanje Za zmanjšanje vrednosti na drsniku/nastavitvi Pritisnite, da skočite na prejšnji element
3		Brightness (Svetlost)	Neposredni dostop do nastavitve svetlosti
		Increase (Povečaj)/ Down (navzdol)	Navzdol tipka za brskanje Za zmanjšanje vrednosti na drsniku/nastavitvi Pritisnite, da skočite na naslednji element
4		Menu (Meni)	Odpre meni OSD Pritisnite, da potrdite izbiro Pritisnite in pridržite 10 sekund, da zaklenete/odklenete meni
		Enter (Potrdi)	Pritisnite, da odprete naslednjo raven v glavnem meniju/podmenije ali odprete prejšnjo raven na drsniku za prilagoditev

#### Opomba:

L28u-30 uporablja tehnologijo majhne količine modre svetlobe, ki zmanjšuje količino škodljive modre svetlobe z namenom zaščite človekovih oči, pri tem pa ohranja kakovost slike pri barvni temperaturi 6500K. Če niste prepričani, ali monitor že deluje v načinu majhne količine modre svetlobe, opravite **ponastavitev na tovarniške nastavitve** v meniju OSD **Meni z nastavitvami** → **Ponastavi vse nastavitve**.

## Uporaba zaslonskih kontrol On-Screen Display (OSD)

Za prilagoditev nastavitve lahko kontrolne gumb vidite na OSD.



Za uporabo kontrol:

1. Pritisnite  $\leftarrow$  za glavni meni OSD.
2. Uporabite  $\uparrow$  ali  $\downarrow$  za premikanje med ikonami. Izberite ikono in pritisnite  $\leftarrow$  za dostop do funkcije. Pri podmeniju se lahko med možnostmi premikate z  $\uparrow$  ali  $\downarrow$ , nato pritisnite  $\leftarrow$  za izbiro funkcije. Uporabite  $\uparrow$  ali  $\downarrow$  za izvajanje prilagoditev in pritisnite  $\leftarrow$ , da jih shranite.
3. Pritisnite  $\rightarrow$  za pomik nazaj skozi podmenije in izhod iz menija OSD.
4. Pritisnite in držite  $\leftarrow$  10 sekund, da zaklenete OSD. S tem preprečite neželene spremembe menija OSD. Pritisnite in držite  $\leftarrow$  10 sekund, da odklenete OSD in omogočite spremembe nastavitve na OSD-ju.
5. Privzeto omogoči DDC/CI. Uporabite tipko za izhod iz zaslonskega menija. Pritisnite jo in jo držite  $\rightarrow$  10 sekund, da omogočite/onemogočite funkcijo DDC/CI. Na zaslonu se prikaže sporočilo »DDC/CI disable« (DDC/CI onemogočen).
6. Možnost Energy Star ponastavi vse uporabniške nastavitve na privzete vrednosti, tako da lahko zaslon zagotovi zahteve programa Energy Star.



Energy Star je program za varčevanje energije na področju potrošne elektronike, ki ga izvaja vlada ZDA. Z izvajanjem sta leta 1992 pričeli Ameriška agencija za varstvo okolja (EPA) in Oddelek za energijo ZDA (DOE), da bi zmanjšali porabo energije in emisije toplogrednih plinov. Logotip Energy Star simbolizira varčevanje z energijo in varovanje okolja. Izboljšuje koncept energetske učinkovitosti potrošnikov in proizvajalcev ter učinkovito usmerja trg.

Uredba Energy Star izboljšuje energetske učinkovitost in zmanjšuje onesnaževanje zraka z uporabo bolj energetske učinkovite opreme v gospodinjstvih, pisarnah in tovarnah. Eden od načinov za doseganje tega cilja je uporaba upravljanja za zmanjšanje porabe energije, ko izdelki niso v uporabi.

Privzete nastavitve za zaslone ustrezajo certifikatu Energy Star. Morebitne spremembe uporabnikov za dodatne funkcije lahko povečajo porabo energije, kar bi presevalo omejitve standarda Energy Star. Če uporabnik spremeni možnosti, povezane z energetske učinkovitostjo med uporabo, kot so svetlost, barvni način itd., izberite možnost All Reset Factory (Ponastavi vse tovarniške nastavitve) ali izberite možnost Energy Star, tako boste povrnili porabo energije na standard energetske učinkovitosti Energy Star.

Za več podatkov se obrnite na ([www.energystar.gov/products](http://www.energystar.gov/products)). Vsi izdelki Energy Star bodo objavljeni na spletu in neposredno dostopni vladam, javnim ustanovam in potrošnikom



Tabela 2-1. Funkcije OSD






Ikona OSD v glavnem meniju	Podmeni	Opis	Kontrole in nastavitve
	Brightness (Svetlost)	Nastavi splošno svetlost ekrana.	Vsa vhodna vrata
	Contrast (Kontrast)	Nastavi razliko med svetlimi in temnimi območji.	
	DCR	Omogoči dinamično razmerje kontrasta.	
	Display Mode (Način prikaza)	Izbere tip načina prikaza.	
	Scaling Mode (Spreminjanje velikosti Način)	Izbere tip slike spremenjene velikosti. <ul style="list-style-type: none"> <li>• Original AR (Originalni AR): enako razmerje slike kot vhodni signal.</li> <li>• Full Screen (Celozaslonski način): razširi sliko na celoten zaslon.</li> </ul>	
	Over Drive (Hiter preklop)	Izboljšanje odzivnega časa <ul style="list-style-type: none"> <li>• OFF (IZKLOP)</li> <li>• Normal (Normalno)</li> <li>• Extreme (Ekstremno)</li> </ul>	
	Preset mode (Vnaprej nastavljeni način)	Preset mode (Vnaprej nastavljeni način) <ul style="list-style-type: none"> <li>• Bluish (Modrikasto)</li> <li>• Neutral (nevtrarno)</li> <li>• Reddish (Rdečkasto)</li> <li>• sRGB</li> </ul>	Vsa vhodna vrata
	Custom (Po meri)	<ul style="list-style-type: none"> <li>• Red (Rdeča): Zviša ali zniža nasičenost <b>rdeče</b> v sliki.</li> <li>• Green (Zelena): Zviša ali zniža nasičenost <b>zelene</b> v sliki.</li> <li>• Blue (Modra): Zviša ali zniža nasičenost <b>modre</b> v sliki.</li> </ul>	
	DP	Ta monitor lahko sprejema video signale prek dveh različnih konektorjev. Pri uporabi priključka DP/HDMI med kontrolniki zaslonskega menija izberite priključek DP/HDMI.	Vsa vhodna vrata
	HDMI		

Tabela 2-1. Funkcije OSD

Ikona OSD v glavnem meniju	Podmeni	Opis	Kontrole in nastavitve
	Information (Informacije)	Slúži na zobrazenie informácií o modeli, frekvencii obnovovania, firmvéri a sériového čísla. <b>Opomba:</b> Ta zaslon ne dovoljuje sprememb nastavitiev.	Vsa vhodna vrata
	Language (Jezik)	Spremeni jezik menija. <b>Opomba:</b> Izbrani jezik vpliva samo na jezik OSD-ja. Na programsko opremo na računalniku nima vpliva.	
	Menu Horizontal (Meni Vodoravno)	Nastavi lokacijo menija. <ul style="list-style-type: none"> <li>• Menu Horizontal (Meni Vodoravno): Spremeni vodoravni položaj OSD-ja.</li> <li>• Menu Vertical (Meni Navpično): Nastavitev navpičnega položaja OSD-ja.</li> </ul>	
	Menu Vertical (Meni Navpično)		
	Transparency (Preglednost)	Spremeni preglednost menija.	
	DP Select (Izbira DP)	Nastavitve združljivosti z DP.	
	FreeSync	Omogočite funkcijo FreeSync.	Vsa vhodna vrata
	OSD Timeout (OSD je potekel)	Spremeni čas prikaza OSD.	
	Reset All Settings (Ponastavite vse nastavitve)	Monitor ponastavite na originalne nastavitve.	
ENERGY STAR®	Možnost Energy Star ponastavi vse uporabniške nastavitve na privzete vrednosti, tako da lahko zaslon zagotovi zahteve programa Energy Star.		
		Izhod iz menija.	

## Izbira podprtega načina prikaza

Način prikaza, ki ga uporablja monitor, nadzira računalnik. Zato navodila za spremembo načina prikaza poiščite v dokumentaciji vašega računalnika.

Ko se spremeni način prikaza, se lahko spremenijo tudi velikost, položaj in oblika slike. To je normalno, sliko pa lahko ponovno nastavite s pomočjo samodejne nastavitve slike in kontrol.

V nasprotju z monitorji CRT, ki za zmanjšanje migetanja potrebujejo visoko stopnjo osveževanja, je tehnologija LCD ali Flat Panel popolnoma brez migetanja.

**Opomba:** Če je vaš sistem prej uporabljal CRT-monitor in je trenutno nastavljen tako, da prikazuje sliko izven velikosti tega monitorja, boste morda morali ponovno priključiti CRT-monitor, dokler sistema ne nastavite ustrezno; privzeta ločljivost monitorja je 3840 x 2160 pri 60 Hz.

Spodaj prikazani načini prikaza so bili optimizirani v tovarni.

Tabela 2-2. Tovarniško nastavljen način prikaza

Ločljivost	Osvežitev (Hz)
640x480	60 Hz
720x400	70 Hz
800x600	60 Hz
1024x768	60 Hz
1280x720	60 Hz
1280x800	60 Hz
1280x1024	60 Hz
1440x900	60 Hz
1600x900	60 Hz
1680x1050	60 Hz
1920x1080	60 Hz
1920x1200	60 Hz
2560x1440	60 Hz
3840x2160	30 Hz
3840x2160	60 Hz

## Razumevanje upravljanja z energijo

Upravljanje z energijo se sproži, ko računalnik zazna, da niste uporabljali miške ali tipkovnice. V spodnji tabeli je opisanih nekaj stanj.

Za optimalno učinkovitost ugasnite monitor ob koncu vsakega delovnega dne, ali kadar (tudi podnevi) pričakujete, da ga dalj časa ne boste uporabljali.

Tabela 2-3. Indikator napajanja

Stanje	Indikator napajanja	Zaslon	Vzpostavitev delovanja	Skladnost
Vklop	Bela	Normalno		
V pripravljenosti/ mirovanju	Oranžna	Prazen	Pritisnite tipko ali premaknite miško  Lahko traja nekaj časa, preden se slika ponovno pojavi. <b>Opomba:</b> Stanje pripravljenosti se vključi tudi, kadar iz video izhoda ni slike.	ENERGY STAR
Izklop	Izklop	Prazen	Pritisnite gumb za vklop  Lahko traja nekaj časa, preden se slika ponovno pojavi.	ENERGY STAR

## Načini upravljanja porabe energije

Načini VESA	Vodoravna sinhronizacija	Navpična sinhronizacija	Video	Indikator napajanja	Poraba energije
Običajno stanje	Aktivno	Aktivno	Aktivno	Bela	48 W (maksimum)* 31 W (običajno)
Način z izključenim aktivnim stanjem	Neaktivno	Neaktivno	Izklopljeno	Oranžna	Manj kot 0,3 W
Izklop	-	-	-	Izklopljeno	Manj kot 0,3 W

Energy Star	Poraba energije
P <sub>ON</sub>	24,28 W
E <sub>TEC</sub>	75,41 kWh

\* **Maksimalna poraba energije z maksimalno svetilnostjo.**

Ta dokument je zgolj informativne narave in odraža delovanje v laboratoriju. Delovanje vašega izdelka je lahko drugačno, kar je odvisno od programske opreme, sestavnih delov in perifernih naprav, ki ste jih naročili. Nismo dolžni posodabljati takih informacij. Zato se uporabnik ne sme zanašati na te informacije pri ugotavljanju električne tolerancne in podobno. Garancija ta točnost in celovitost ni niti izrecna niti nakazana.

---

## Nega monitorja

Preden opravljate vzdrževalna dela na monitorju, ga vedno izklopite.

### Nikoli:

- Ne vlivajte vode ali tekočine v monitor.
- Ne uporabljajte topil ali abraziv.
- Ne uporabljajte vnetljivih sredstev za čiščenje vašega monitorja ali drugih električnih naprav.
- Se ne dotikajte zaslona monitorja z ostrimi ali abrazivnimi predmeti. To lahko nepopravljivo poškoduje zaslon.
- Ne uporabljajte čistil, ki vsebujejo antistatična sredstva ali podobne aditive. To lahko poškoduje zaščitni premaz zaslona.

### Naredite:

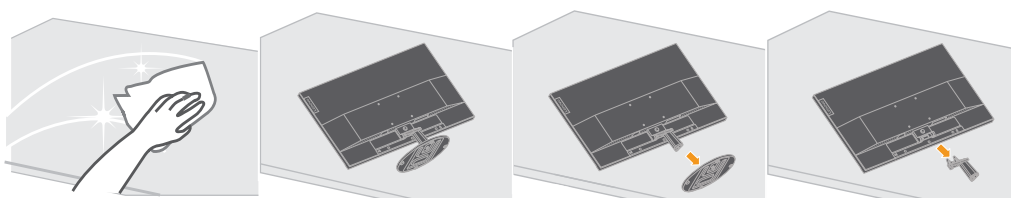
- Rahlo navlažite mehko krpo z vodo in jo uporabite za nežno čiščenje ohišja in zaslona monitorja.
- Odstranite mast ali prstne odtise z vlažno krpo in malo blagega detergenta.

---

## Odstranjevanje podstavka in stojala za monitor

korak 1: Monitor postavite na mehko in ravno površino.

korak 2: Preden odstranite podstavek in stojalo z monitorja, odvijte vijake s podstavka.

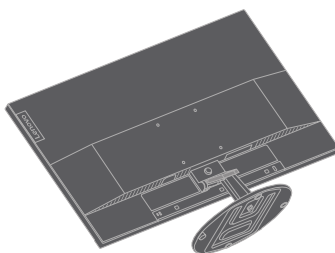


---

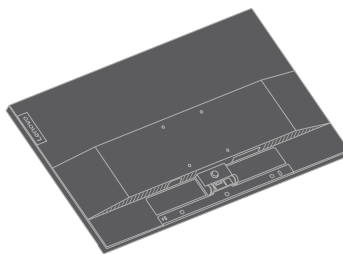
## Montaža na steno (Opcija)

Pri montaži upoštevajte navodila, ki so bila priložena podnožju. Če vaš LCD zaslon želite prestaviti z mize na steno, naredite sledeče:

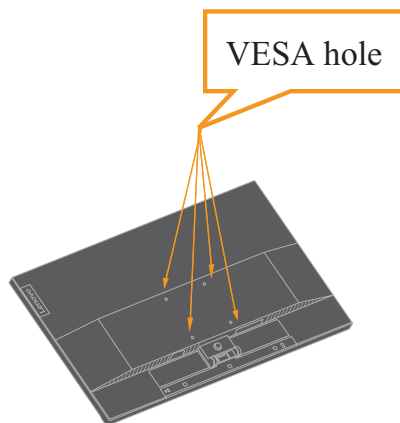
1. korak: Zagotovite, da je gumb za vklop izklopljen (off), nato izključite napajalni kabel.
2. korak: LCD zaslon položite na brisačo ali odejo s prednjo stranjo navzdol.



3. korak: Odstranite podstavek in stojalo z monitorja. Glejte »Odstranjevanje podstavka in stojala za monitor« na strani 2-9.



4. korak: Pritrdite montažni nosilec iz namestitvenega kompleta, združljivega z VESA (100 mm x 100 mm razdalja), montažni vijak VESA je M4 x 10 mm.



5. korak: LCD-zaslon pritrdite na steno in ob tem sledite priloženim navodilom.

Uporabljajte le s stensko namestitveno konzolo z najmanjšo težo/nosilnostjo, ki je na seznamu UL: 13,7kg

## Poglavje 3. Referenčne informacije

Ta razdelek vsebuje specifikacije monitorja, navodila za ročno namestitev gonilnika za monitor, informacije o odpravljanju težav ter servisne informacije.

### Tehnični podatki monitorja

Tabela 3-1. Tehnični podatki monitorja za tip-model L28u-30

Dimenzije	Globina	219,98mm (8,66 in.)
	Višina	450,82mm (17,75 in.)
	Širina	636,94mm (25,08 in.)
Stojalo	Nagib	Območje: -5° ~ 22°
Ogrodje VESA	Podprto	100 mm x 100 mm (3,94 in. x 3,94 in.)
Slika	Vidna velikost slike	711,40 mm (28 in.)
	Maksimalna višina	359,78 mm (14,16 in.)
	Maksimalna širina	631,928 mm (24,87 in.)
	Razdalja med slikovnimi pikami	0,16 mm (0,0063 in.)
	Odzivni čas	Normalno: 6 ms Ekstremno: 4 ms
Napajanje	Vhodna napetost	100–240 V izmeničnega toka
	Maksimalni vhodni tok	1,5A
Poraba energije <b>Opomba:</b> Vrednosti porabe energije so za monitor in vir napajanja skupaj.	Običajno stanje	<48W (maks.) <31W (tipično)
	V pripravljenosti/mirovanju	< 0,3 W
	Izklop	<0,3W
<b>Opomba:</b> Tipična poraba energije je bila preskušena s privzeto nastavitvijo zaslonskega menija.		

Tabela 3-1. Tehnični podatki monitorja za tip-model L28u-30

HDMI	Vmesnik	HDMI
	Vhodni signal	VESA TMDS (Panel Link™)
	Vodoravno naslavljanje	3840 slikovnih pik (maks.)
	Navpično naslavljanje	2160 črt (maks.)
	Frekvenca ure	600 MHz
Videovhod (DP)	Vmesnik	DP
	Vhodni signal	VESA TMDS (Panel Link™)
	Vodoravno naslavljanje	3840 slikovnih pik (maks.)
	Navpično naslavljanje	2160 črt (maks.)
	Frekvenca ure	576 MHz
Komuniciranje	VESA DDC/CI	
Podprti načini prikaza	Horizontalna frekvenca	30 KHz - 160 KHz
	Vertikalna frekvenca	23 Hz - 76 Hz
	Privzeta ločljivost	3840 x 2160 (60 Hz)
Temperatura	Delovna	0° do 45°C (32° do 113°F)
	Shranjevanje	-20° do 60°C (-4° do 140°F)
	Za odpošiljanje	-20° do 60°C (-4° do 140°F)
Vlaga	Delovna	10 % do 80 % ne kondenzira
	Shranjevanje	5% do 95% ne kondenzira
	Za odpošiljanje	5% do 95% ne kondenzira



## Odpravljanje težav

Če imate z nastavljanjem ali uporabo monitorja težave, jih morda lahko odpravite sami. Preden pokličete vašega prodajalca ali podjetje Lenovo, poskusite s priporočenimi posegi, glede na vašo težavo.

Tabela 3-2. Odpravljanje težav

Težava	Možni vzroki	Priporočen poseg	Reference
Na zaslonu se prikaže sporočilo »Out of Range (Zunaj dosega)«, indikator vklopa pa utripa belo.	Sistem je nastavljen na način prikaza, ki ga monitor ne podpira.	Če zamenjujete star monitor, ga ponovno priključite in nastavite način prikaza, ki je znotraj navedenega dosega vašega novega monitorja.  Če uporabljate operacijski sistem Windows, ga ponovno zaženite v varnem načinu (Safe mode), nato pa izberite podprt način prikaza za vaš novi monitor.  Če te možnosti ne delujejo, se obrnite na Center za podporo.	»Izbira podprtega načina prikaza« na strani 2-7
Kakovost slike ni sprejemljiva.	Video kabel ni popolnoma priključen na monitor ali računalnik.	Prepričajte se, da je video kabel čvrsto pritrjen na računalnik in monitor.	»Priključitev in vklop monitorja« na strani 1-5
	Nastavitve barv so morda napačne.	V OSD meniju izberite drugo nastavitve barv.	»Nastavitev slike monitorja« na strani 2-3
	Funkcija samodejne nastavitve ni bila izvedena.	Izvedite samodejno nastavitve slike.	»Nastavitev slike monitorja« na strani 2-3
Indikator vklopa ni prižgan, zaslon pa ne prikazuje slike.	<ul style="list-style-type: none"> <li>Stikalo za vklop monitorja ni vklopljeno.</li> <li>Napajalni kabel je zrahljan ali ni priključen.</li> <li>V vtičnici ni elektrike.</li> </ul>	<ul style="list-style-type: none"> <li>Prepričajte se, da je napajalni kabel pravilno priključen.</li> <li>Prepričajte se, da je v vtičnici elektrika.</li> <li>Vklopite monitor.</li> <li>Poskusite z uporabo drugega napajalnega kabla.</li> <li>Poskusite z uporabo druge električne vtičnice.</li> </ul>	»Priključitev in vklop monitorja« na strani 1-5
Zaslon je črn, indikator napajanja pa sveti oranžno.	Monitor je v stanju pripravljenosti/suspenza.	<ul style="list-style-type: none"> <li>Za ponovni vklop pritisnite katero koli tipko ali premaknite miško.</li> <li>Preverite Power Options (Nastavitve napajanja) na računalniku.</li> </ul>	»Razumevanje upravljanja z energijo« na strani 2-8

Tabela 3-2. Odpravljanje težav

Težava	Možni vzroki	Priporočen poseg	Reference
Indikator vklopa sveti oranžno, zaslon pa ne prikazuje slike.	Video kabel je zrahljan ali odklopljen z računalnika ali monitorja.	Prepričajte se, da je video kabel pravilno priključen.	»Priključitev in vklop monitorja« na strani 1-5
	Svetlost in kontrast monitorja sta nastavljena na najnižjo vrednost.	V OSD meniju nastavite svetlost in kontrast.	»Nastavitev slike monitorja« na strani 2-3
Ena ali več slikovnih točk izgleda temna.	To je značilnost LCD tehnologije in ne LCD napaka.	Če manjka več kot pet točkovnih pik, se obrnite na Center za podporo.	Dodatek A. »Storitve in podpora« na strani A-1
<ul style="list-style-type: none"> <li>• Linije so nerazločne oz. slika je zamegljena.</li> <li>• Horizontalne ali vertikalne linije skozi celo sliko.</li> </ul>	<ul style="list-style-type: none"> <li>• Nastavitev slike ni bila optimizirana.</li> <li>• Nastavitve zaslona na računalniku niso bile optimizirane.</li> </ul>	Spremenite ločljivost na vašem računalniku, da se bo ujemala s privzeto ločljivostjo monitorja, ki je: 3840 x 2160 pri 60 Hz.	»Nastavitev slike monitorja« na strani 2-3
		Izvedite samodejno nastavitev slike. Če samodejna nastavitev slike ne pomaga, izvedite postopek ročnega nastavljanja.	»Izbira podprtega načina prikaza« na strani 2-7
		Ko delate s privzeto ločljivostjo, lahko napravite dodatne izboljšave s spreminjanjem nastavitve DPI (Dots per Inch – Pik na palec) na računalniku.	Glejte razdelek Napredno v nastavitvah zaslona na vašem računalniku.

## Ročna namestitvev gonilnika monitorja

Spodaj so navedena navodila za ročno namestitvev gonilnikov za monitor za operacijska sistema Microsoft Windows 7 in Microsoft Windows 10.

### Nameščanje gonilnikov monitorja v Windows 7

Za uporabo funkcije Plug and Play v sistemu Microsoft Windows 7 storite naslednje:

1. Izklopite računalnik in vse priključene naprave.
2. Prepričajte se, da je monitor pravilno povezan.
3. Vključite monitor in nato še sistemsko enoto. Dovolite računalniku, da zažene operacijski sistem Windows 7.
4. Na spletnem mestu družbe Lenovo ([http://support.lenovo.com/docs/L28u\\_30](http://support.lenovo.com/docs/L28u_30)) poiščite ustrezen gonilnik monitorja in ga prenesite v računalnik, na katerega je priključen ta monitor (na primer namizni računalnik).
5. Odprite okno **Display Properties (Lastnosti zaslona)** tako, da kliknete **Start, Control Panel (Nadzorna plošča)**, ikona **Hardware and Sound (Strojna oprema in zvok)** in nato še ikono **Display (Zaslon)**.
6. Kliknite na zavihek **Change the display settings (Spremeni nastavitve zaslona)**.
7. Kliknite na ikono **Advanced Settings (Napredne nastavitve)**.
8. Kliknite na zavihek **Monitor**.
9. Kliknite na gumb **Properties (Lastnosti)**.
10. Kliknite na zavihek **Driver (Gonilnik)**.
11. Kliknite na **Update Driver (Posodobi gonilnik)**, nato pa na **Browse the computer to find the driver program (Prebrskaj računalnik za program gonilnika)**.
12. Izberite **Pick from the list of device driver program on the computer (Izberi s seznama programov gonilnikov na računalniku)**.
13. Kliknite na gumb **Hard Disk (Trdi disk)**. S klikom na gumb **Browse (Prebrskaj)**, prebrskajte in določite naslednjo pot:  
**X:\Monitor Drivers\Windows 7**  
(kjer **X** označuje »mapo, v kateri je shranjen preneseni gonilnik« (na primer namizni računalnik)).
14. Izberite datoteko »**len L28u-30.inf**« in kliknite gumb **Open (Odpri)**. Kliknite na gumb **OK (V redu)**.
15. V novem oknu izberite **LEN L28u-30** in kliknite **Next (Naprej)**.
16. Ko je namestitev končana, izbrišite vse prenesene datoteke in zaprite vsa okna.
17. Znova zaženite sistem. Sistem bo samodejno izbral največjo hitrost osveževanja in ustrezne profile za ujemanje barv.

## Nameščanje gonilnikov monitorja v Windows 10

Za uporabo funkcije Plug and Play v sistemu Microsoft Windows 10 storite naslednje:

1. Izklopite računalnik in vse priključene naprave.
2. Prepričajte se, da je monitor pravilno povezan.
3. Vključite monitor in nato še sistemsko enoto. Dovolite računalniku, da zažene operacijski sistem Windows 10.
4. Na spletnem mestu družbe Lenovo ([http://support.lenovo.com/docs/L28u\\_30](http://support.lenovo.com/docs/L28u_30)) poiščite ustrezen gonilnik monitorja in ga prenesite v računalnik, na katerega je priključen ta monitor (na primer namizni računalnik).
5. Na namizju premaknite miško v spodnji levi kot zaslona in z desnim klikom miške izberite **Control Panel (Nadzorna plošča)**, Nato dvokliknite **Hardware and Sound (Strojna oprema in zvok)**, ter kliknite **Display (Zaslon)**.
6. Kliknite na zavihek **Change the display settings (Spremeni nastavitve zaslona)**.
7. Kliknite na ikono **Advanced Settings (Napredne nastavitve)**.
8. Kliknite na zavihek **Monitor**.
9. Kliknite na gumb **Properties (Lastnosti)**.
10. Kliknite na zavihek **Driver (Gonilnik)**.
11. Kliknite na **Update Driver (Posodobi gonilnik)**, nato pa na **Browse the computer to find the driver program (Prebrskaj računalnik za program gonilnika)**.
12. Izberite **Pick from the list of device driver program on the computer (Izberi s seznama programov gonilnikov na računalniku)**.
13. Kliknite na gumb **Hard Disk (Trdi disk)**. S klikom na gumb **Browse (Prebrskaj)**, prebrskajte in določite naslednjo pot:  
**X:\Monitor Drivers\Windows 10**  
(kjer X označuje »mapo, v kateri je shranjen preneseni gonilnik« (na primer namizni računalnik)).
14. Izberite datoteko »**len L28u-30.inf**« in kliknite gumb **Open (Odpri)**. Kliknite na gumb **OK (V redu)**.
15. V novem oknu izberite **LEN L28u-30** in kliknite **Next (Naprej)**.
16. Ko je namestitev končana, izbrišite vse prenesene datoteke in zaprite vsa okna.
17. Znova zaženite sistem. Sistem bo samodejno izbral največjo hitrost osveževanja in ustrezne profile za ujemanje barv.

Pri LCD monitorjih, ki se od CRT-jev močno razlikujejo, večja pogostost osveževanja ne izboljša kakovosti prikaza. Lenovo priporoča uporabo bodisi ločljivosti 3840 x 2160 pri pogostosti osveževanja 60 Hz, ali ločljivosti 640 x 480 pri pogostosti osveževanja 60 Hz.

### Pridobivanje dodatne pomoči

Če problema še vedno ne morete rešiti, se obrnite na Lenovo center za podporo. Več informacij o kontaktiranju centra za podporo poiščite na Dodatek A. »Storitve in podpora« na strani A-1

---

## Dodatek A. Storitve in podpora

Sledeči podatki opisujejo tehnično podporo, ki je na voljo za vaš izdelek v času veljavnosti garancije ali v času življenjske dobe vašega izdelka. Za popolno razlago garancijskih pogojev podjetja Lenovo glejte Omejeno garancijo podjetja Lenovo.

---

### Registracija svoje opcije

Prijavite se in prejemanje najnovejše podatke o storitvah in podpori za vaš izdelek ter brezplačno in znižano računalniško opremo. Pojdite na: <http://www.lenovo.com/register>

---

### Tehnična podpora na spletu

Tehnična podpora na spletu je na voljo v času življenjske dobe izdelka na: <http://www.lenovo.com/support>

V času veljavnosti garancije je na voljo tudi podpora za nadomestilo izdelka ali zamenjavo okvarjenih delov. Poleg tega boste morda upravičeni do lokalnega servisa, če je vaša opcija nameščena v računalniku Lenovo. Pri izbiranju najboljše možnosti vam je lahko v pomoč predstavnik tehnične podpore podjetja Lenovo.

---

### Telefonska tehnična pomoč

Podpora pri namestitvi in konfiguraciji s strani Centra za pomoč kupcem bo na voljo še 90 dni po tem, ko se opcija ne bo več tržila. Potem bo podpora po presoji Lenovo ali ukinjena ali pa bo na voljo proti plačilu. Dodatna podpora je na voljo ob simbolični pristojbini.

Preden se obrnete na predstavnika tehnične pomoči podjetja Lenovo, pripravite naslednje podatke: ime in številka opcije, dokazilo o nakupu, proizvajalec, model, serijska številka in priročnik računalnika, natančno besedilo sporočila o napaki, opis težave, podatki o konfiguraciji strojne in programske opreme za vaš sistem.

Predstavniki tehnične podpore vas bo morda želel korak za korakom popeljati skozi težavo, medtem ko boste vi med klicem na svojem računalniku.

Telefonske številke se lahko spremenijo brez obvestila. Najnovejši seznam telefonskih številk podpore podjetja Lenovo je vedno na voljo na: <http://www.lenovo.com/support>

Država ali regija	Telefonska številka
Kitajska	400-990-8888
Južna Afrika	800982393
Argentina	0800-444-2722(špansko)
Avstralija	1300-557-073
Avstrija	800295730(nemško)
Belgija	80076524(francosko, nizozemsko)
Bolivija	800-100-764(špansko)

---

## Dodatek B. Obvestila

Lenovo morda ne ponuja izdelkov, storitev, ali možnosti, ki so bile obravnavane v tem dokumentu, v vseh državah. Za informacije o izdelkih in storitvah, ki so trenutno na voljo na vašem območju, se obrnite na lokalnega predstavnika družbe Lenovo. Morebitna omemba izdelka, programa ali storitve družbe Lenovo ni namenjena namigovanju, da se lahko uporablja samo ta izdelek, program ali storitev družbe Lenovo. Uporabljen je lahko kateri koli funkcionalno enakovreden izdelek, program ali storitev, ki ne krši intelektualne lastnine Lenovo.

vendar pa je odgovornost uporabnika, da preveri in potrdi delovanje katerega koli drugega izdelka, programa ali storitve.

Lenovo ima lahko patente oz. patente v sprejemanju, ki pokrivajo predmet razprave opisan v tem dokumentu. Dobavljanje tega dokumenta vam ne daje nobenih licenc za te patente.

Povpraševanje po licencah lahko pošljete pisno na naslov:

*Lenovo (United States), Inc.  
1009 Think Place - Building One  
Morrisville, NC 27560  
ZDA  
Pozor: Lenovo direktor za licenciranje*

LENOVO TA PRIROČNIK DOBAVLJA "KOT JE", BREZ KAKRŠNE KOLI GARANCIJE, BODISI NEPOSREDNO ALI POSREDNO IZRAŽENE, VKLJUČNO Z, (VENDAR NE OMEJENO NA), NA NAZANČENIMI JAMSTVI GLEDE NEKRŠITVE PRAVIC INLETELKTUALNE LASTNINE, PRIMERNOSTI ZA PRODAJO ALI PRIMERNOSTI ZA DOLOČEN NAMEN. Nekatera pravosodja ne dovoljujejo tajitve neposredno ali posredno izraženih garancij za nekatere transakcije, zato ta izjava za vas morda ne velja.

Ti podatki morda vključujejo tehnične nepravilnosti ali tiskarske napake. Navedeni podatki se občasno spreminjajo; te spremembe bodo vključene v nove izdaje tega priročnika. Podjetje Lenovo lahko kadar koli in brez obvestila izboljša in/ali spremeni izdelek (izdelke) in/ali program(e), ki so opisani v tem priročniku.

Izdelki, opisani v tem dokumentu, niso namenjeni uporabi za vsaditve ali drugi aplikaciji za podporo življenju, kjer lahko nastane napaka, ki se lahko konča s poškodbami ali smrtjo oseb. Informacije v tem dokumentu ne vplivajo na tehnične podatke ali garancije izdelka Lenovo in jih ne spreminjajo. Nič v tem dokumentu ne deluje kot izrecna ali naznačena licenca ali nadomestilo v okviru pravic intelektualne lastnine družbe Lenovo ali tretjih oseb. Vse informacije v tem dokumentu so bile pridobljene v določenih okoljih in so zgolj informativne. Drugje pridobljeni podatki lahko odstopajo od navedenih.

Lenovo lahko uporabi ali deli vse podatke, ki jih posredujete, na kakršen koli način, ki se mu zdi primeren, ne da bi s tem kršil obveznosti do vas.

Kakršne koli omembe spletnih mest, ki jih ne upravlja Lenovo, v tem dokumentu so naveden le kot pomoč in na noben način ne predstavljajo podpore za ta spletna mesta. Gradivo na teh spletnih straneh ni del gradiva za ta izdelek Lenovo; te spletne strani uporabljate na lastno odgovornost.

Podatki o zmogljivosti v tem priročniku so bili določeni v nadzorovanem okolju. Zato lahko drugje pridobljeni podatki močno odstopajo od navedenih. Nekatero meritve so bile morda opravljene na sistemih v razvoju, zato ni nobenega zagotovila, da bodo te meritve na splošno dostopnih sistemih enake. Poleg tega so bile morda nekatere meritve določene na podlagi ekstrapolacije. Dejanski rezultati lahko odstopajo. Uporabnik tega dokumenta mora preveriti ustrezne podatke za določeno okolje.

---

## Informacije o recikliranju

Lenovo spodbuja lastnike opreme informacijske tehnologije (IT), da opremo odgovorno reciklirajo, ko je ne potrebujejo več. Lenovo ponuja številne programe in storitve za pomoč lastnikom opreme pri recikliranju svojih IT izdelkov. Za informacije o recikliranju izdelkov Lenovo pojdite na:

<http://www.lenovo.com/recycling>

環境配慮に関して

本機器またはモニターの回収リサイクルについて

企業のお客様が、本機器が使用済みとなり廃棄される場合は、資源有効利用促進法の規定により、産業廃棄物として、地域を管轄する県知事あるいは、政令市長の許可を持った産業廃棄物処理業者に適正処理を委託する必要があります。また、弊社では資源有効利用促進法に基づき使用済みパソコンの回収および再利用・再資源化を行う「PC回収リサイクル・サービス」を提供しています。詳細は、<http://www.ibm.com/jp/pc/service/recycle/pcrecycle/> をご参照ください。

また、同法により、家庭で使用済みとなったパソコンのメーカー等による回収再資源化が2003年10月1日よりスタートしました。詳細は、<http://www.ibm.com/jp/pc/service/recycle/pcrecycle/> をご参照ください。

重金属を含む内部部品の廃棄処理について

本機器のプリント基板等には微量の重金属（鉛など）が使用されています。使用後は適切な処理を行うため、上記「本機器またはモニターの回収リサイクルについて」に従って廃棄してください。

### Zbiranje in recikliranje neuporabljenih računalnikov ali monitorjev Lenovo

Če ste uslužbenec v podjetju in morate odstraniti računalnik ali monitor Lenovo, ki je last podjetja, morate to storiti v skladu z Zakonom za spodbujanje učinkovite uporabe virov. Računalniki in monitorji štejejo med industrijske odpadke in jih je treba odstraniti prek pogodbe o odstranjevanju industrijskih odpadkov, ki jih je odobrila lokalna uprava. V skladu z Zakonom za spodbujanje učinkovite uporabe virov Lenovo Japonska s svojimi Storitvami za zbiranje in recikliranje računalnikov omogoča zbiranje, ponovno uporabo in reciklažo neuporabljenih računalnikov in monitorjev. Za več informacij obiščite spletno mesto Lenovo na naslovu <http://www.lenovo.com/recycling/japan>. V skladu z Zakonom za spodbujanje učinkovite uporabe virov se je proizvajalčevo zbiranje in recikliranje računalnikov in monitorjev za domačo uporabo začelo 1. oktobra 2003. Ta storitev je omogočena brezplačno za računalnike za domačo uporabo, ki so bili prodani po 1. oktobru 2003. Za podrobnejše informacije obiščite spletno stran Lenovo na <http://www.lenovo.com/recycling/japan>.

### Odstranjevanje računalniških komponent Lenovo

Nekateri računalniški izdelki Lenovo, ki se prodajajo na Japonskem, lahko vključujejo komponente, ki vsebujejo težke kovine ali druge okoljsko občutljive snovi. Za pravilno odstranjevanje neuporabljenih komponent, kot je tiskano vezje ali disk, uporabite zgoraj opisane metode za zbiranje in recikliranje neuporabljenih računalnikov ali monitorjev.

---

## Blagovne znamke

Spodnji izrazi so blagovne znamke družbe Lenovo v ZDA, drugih državah ali oboje:

Lenovo  
Logotip Lenovo  
ThinkCenter  
ThinkPad  
ThinkVision

Microsoft, Windows in Windows NT so blagovne znamke skupine podjetij Microsoft.

Druga imena podjetij, izdelkov ali storitev so morda blagovne ali storitvene znamke drugih.

---

## **Napajalni kabli in napajalniki**

Uporabljajte le napajalne kable in napajalnike, ki jih dobavlja proizvajalec izdelka. Za druge naprave ne uporabljajte napajalnega kabla za izmenični tok.